

# 第 4 代显示器

## 22-1 软件



JOHN DEERE

### 软件更新

软件包	版本
第 4 代操作系统	10.22.2362-53
AMS 应用	10.22.2362-53

第 4 代操作系统安装时间：在无现有数据的情况下，大约需要 20 分钟。安装时间取决于现有数据的大小及显示器上现有的软件版本。第 4 代显示器的最新软件包可通过无线方式或使用 USB 驱动器和 John Deere 软件管理器下载安装。详细信息，参见 StellarSupport™ 网站上的“软件更新”一节中的“软件安装说明”。

#### 通过无线方式重新编程 -

[https://youtu.be/XSG7O3\\_9KGI?list=PL1KGsSJ4CWk4fhvFOaBZz261XGwPfXvqk](https://youtu.be/XSG7O3_9KGI?list=PL1KGsSJ4CWk4fhvFOaBZz261XGwPfXvqk)

#### 机器应用软件更新

机器应用软件位于第 4 代显示器菜单上的“机器设置”中。机器应用软件更新需要由 John Deere 经销商使用 Service ADVISOR™ 安装。

#### 其他控制器软件更新

下面列出的控制器的软件可以用第 4 代显示器更新。

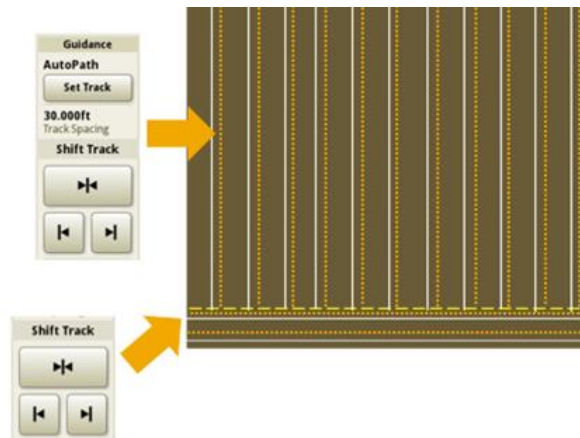
控制器
应用控制器 1100
应用控制器 1100 (序列号: PCXL01C201000-)
应用控制器 1120
应用控制器 1120 (序列号: PCXL02C201000-)
AutoTrac™ Universal 100
AutoTrac™ Universal 200
AutoTrac™ Universal 300

GreenStar™ 干肥施量控制器
GreenStar™ 施量控制器
StarFire™ 3000 接收器
StarFire™ 6000 接收器
StarFire™ 7000 接收器
AutoTrac™ Vision 导航摄像头

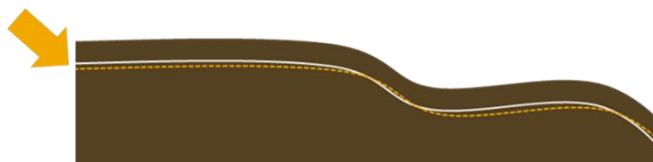
## 新功能和改进

### AutoPath™

- AutoPath™ 线的偏移量从 6 英寸增加到了 12 英寸。偏移将与行使方向相对。



- 这种额外的偏移将不支持用例，例如将导航计划的行偏移拆分至上一年行的中间，因为偏移不随曲线形状变化。使用“偏移轨迹”补偿 GPS 漂移。



### 作业计划制定器

- 已计划的作业的自动导入

配备 22-1 的第 4 代 CommandCenter™ 允许自动导入由作业计划器创建的作业文件。一旦在作业计划器中创建了作业并将其发送到设备，文件将被导入到第 4 代显示器中。自动导入的作业可在作业设置 App 中的作业列表中找到。该功能减少了操作员在田间设置作业的步骤。

- 支持无作业的机器简档

现在支持无作业的机器简档接收和使用作业设置文件（例如：Hagie + GRC）。当机器上连接了已配置的施量控制器时，机器将能够查看作业列表。该功能允许这些机器在无作业的情况下激活其作业计划。

## 作业计划制定器 (续)

- 自动继续使用现有产品、品种或操作员

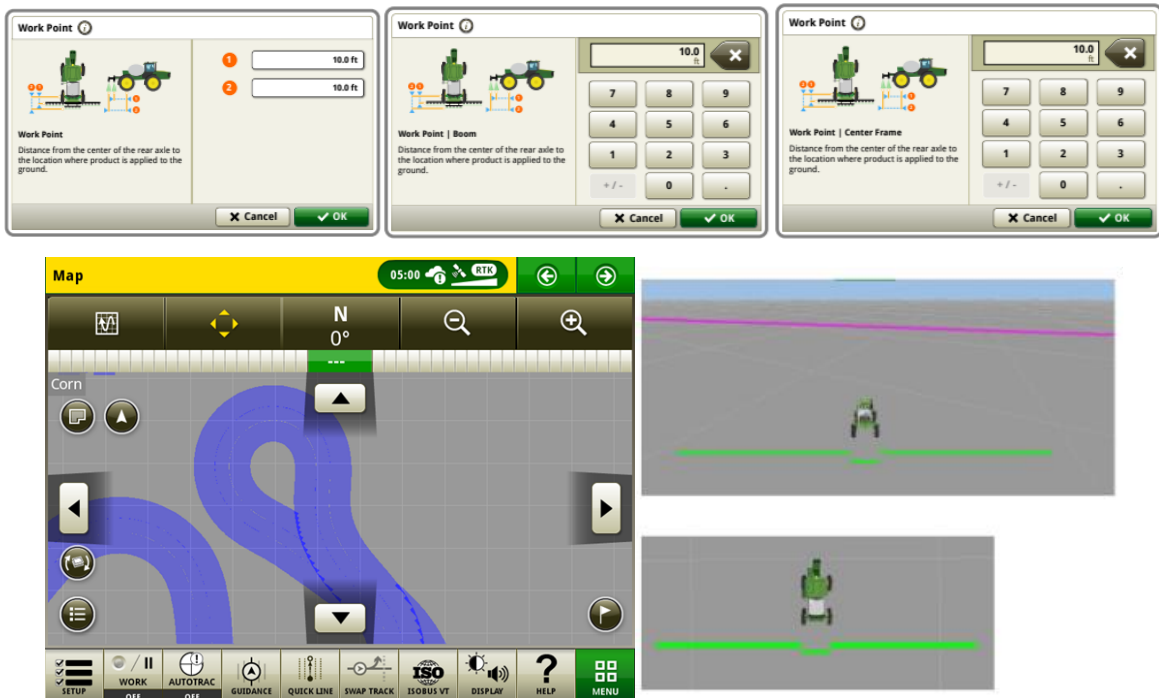
在产品或品种选择层中，除计划数据外，还有一个条目。



## 喷药机

- 新中间喷杆机器测量

喷药机的机器简档已更新，以对中间喷杆与左侧和右侧喷杆翼之间的直线差异做出解释。可以进行测量并将测量值输入到工作点计算中，以可视化喷杆不同部分之间的空间差异。输入准确的偏移测量值后，组控制可以更准确地控制喷嘴在跨越边界或之前的覆盖范围时的开/关状态。



## 混合箱

- 单个混合箱中最多 20 个产品

配备 22-1 软件的第 4 代显示器最多能够支持混合箱中的 20 个产品。目前最多支持 6 个产品，不包括载体

## 解决的问题

软件更新 10.22.2362-53 解决了如下问题：

### 一般（可能适用于多项农田作业）

- 解决了导致无法连接领机和随机的机器同步问题。
- 无法将循环轨迹从 Operations Center 导入第 4 代显示器。
- 甘蔗收割机：甘蔗损失和残渣值使用不正确的单位值进行解释。
- 本版本包含重要的软件安全修复。

# 附加信息和培训资源

## 操作手册

在使用第 4 代操作系统 10.16.1400-85 软件版本及更高版本的显示器上，在“帮助中心”应用中提供了第 4 代显示器《操作手册》副本。这部分内容将根据需要通过软件更新进行更新。操作前，请认真阅读最新的《操作手册》。如需获得《操作手册》的副本，请与经销商联系或访问 [techpubs.deere.com](http://techpubs.deere.com)。

## 显示屏帮助



显示屏帮助是对《操作手册》中的信息的补充。通过打开显示器上的“帮助中心”应用程序来查看显示屏帮助，或者按下任一运行页顶部的信息图标以查看该页的相关帮助信息。还可以在 [displaysimulator.deere.com](http://displaysimulator.deere.com) 上查看第 4 代显示器显示屏帮助。

## 培训模拟器

如需了解第 4 代显示器的更多信息，可在 [displaysimulator.deere.com](http://displaysimulator.deere.com) 上观看培训模拟器

## 发布说明

以下是第 4 代显示器的第 4 代操作系统和 AMS 应用软件更新发布说明。发布说明可在 [www.stellarsupport.com](http://www.stellarsupport.com) 上查看。注：软件的使用受软件随附的“最终用户许可协议”约束。

版权所有 © 1996-2022 Deere & Company