

# 第 4 代显示器

## 21-2 软件



### 软件更新

软件包	版本
第 4 代 操作系统	10.20.2002-89
第 4 代操作系统帮助文件	10.7.110-5
AMS 应用程序	10.20.2002-89

第 4 代操作系统安装时间：在无现有数据的情况下，大约需要 20 分钟。安装时间取决于现有数据的大小及显示器上现有的软件版本。第 4 代显示器的最新软件包可通过无线方式或使用 USB 驱动和 John Deere 软件管理器下载安装。详细信息，参见 Stellar Support 网站上的“软件更新”一节中的“软件安装说明”。

#### 通过无线方式重新编程 -

[https://youtu.be/XSG7O3\\_9KGI?list=PL1KGsSJ4CWk4fhvFOaBZz261XGwPfXvqk](https://youtu.be/XSG7O3_9KGI?list=PL1KGsSJ4CWk4fhvFOaBZz261XGwPfXvqk)

#### 机器应用软件更新

机器应用软件位于第 4 代显示器菜单上的“机器设置”中。机器应用软件更新需要由 John Deere 经销商使用 Service ADVISOR™ 安装。

#### 其他控制器软件更新

下面列出的控制器的软件可以用第 4 代显示器更新。

控制器
应用程序控制器 1100
应用程序控制器 1100 ( 序列号 : PCXL01C201000 - 之后 )
应用程序控制器 1120
应用程序控制器 1120 ( 序列号 : PCXL02C201000 - 之后 )
AutoTrac™ Universal 100
AutoTrac™ Universal 200

AutoTrac™ Universal 300
GreenStar™ 干肥施量控制器
GreenStar™ 施量控制器
StarFire™ 3000 接收器
StarFire™ 6000 接收器
AutoTrac™ Vision 导航摄像头

## 新功能和改进

### AutoPath™ –

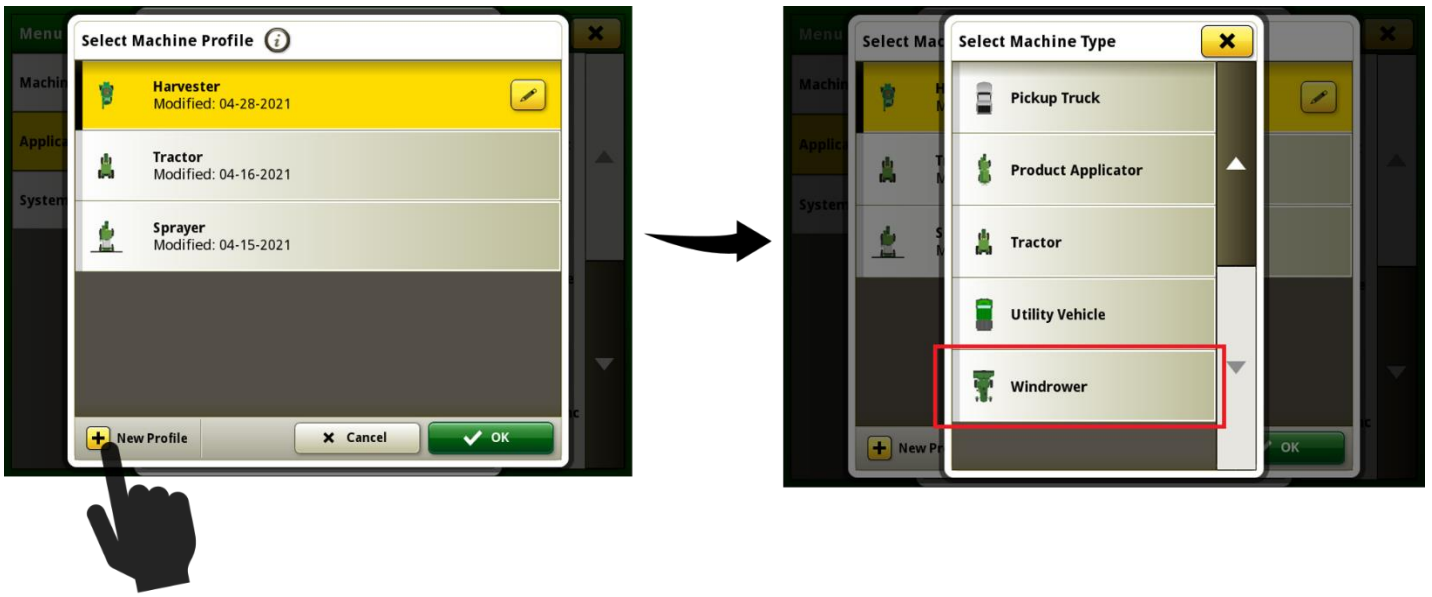
- Tillage AutoPath™ 线现在将从种植源操作中生成。之前的版本并不支持此功能。
- AutoPath™ 的下一个线选择逻辑已经调整。将突出显示最接近和最对齐的 AutoPath™ 线。

### 作业计划制定器 —

- 现在支持 GRC 和 JDRC2000，并可将其添加为虚拟机具。
- 改进了接受作业时“计划作业”中“作业说明”的可见性。
- 如果将品种定位器数据添加到作业计划，系统将在作业计划制定器中自动设定品种。

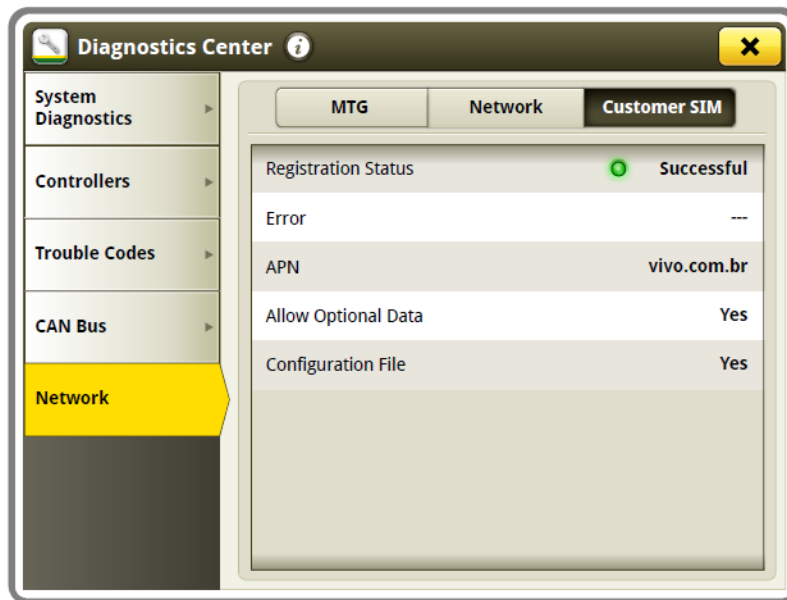
### 通用显示器兼容性 –

- 4640 和 4240 通用显示器现在可支持在设备管理器中使用一种虚拟割晒机类型。这可针对非车辆识别号检测的割晒机启动 AutoTrac™ 和文档记录。个别机器可能需要调整 GPS 偏移和割台尺寸的默认值。可以提供旋转式割台和带式输送机割台。支持的作业记录触发器包括手册、机具开关打开、开关关闭和 AutoTrac™ 啮合。



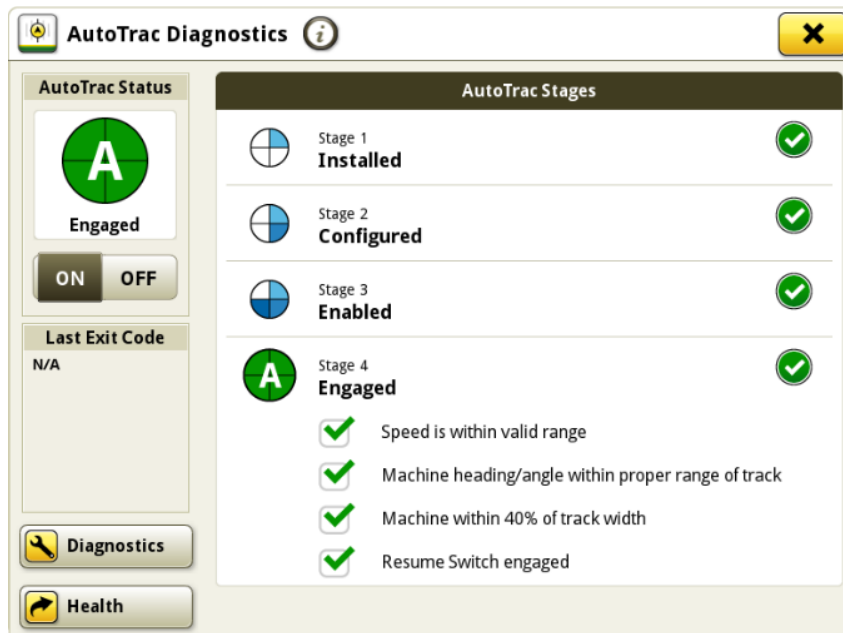
### 诊断中心 -

- 显示器连接至支持客户自有 SIM 卡的 MTG 时，诊断中心可提供客户 SIM 视图。可能并非所有地区都提供支持客户自有 SIM 卡的 MTG。



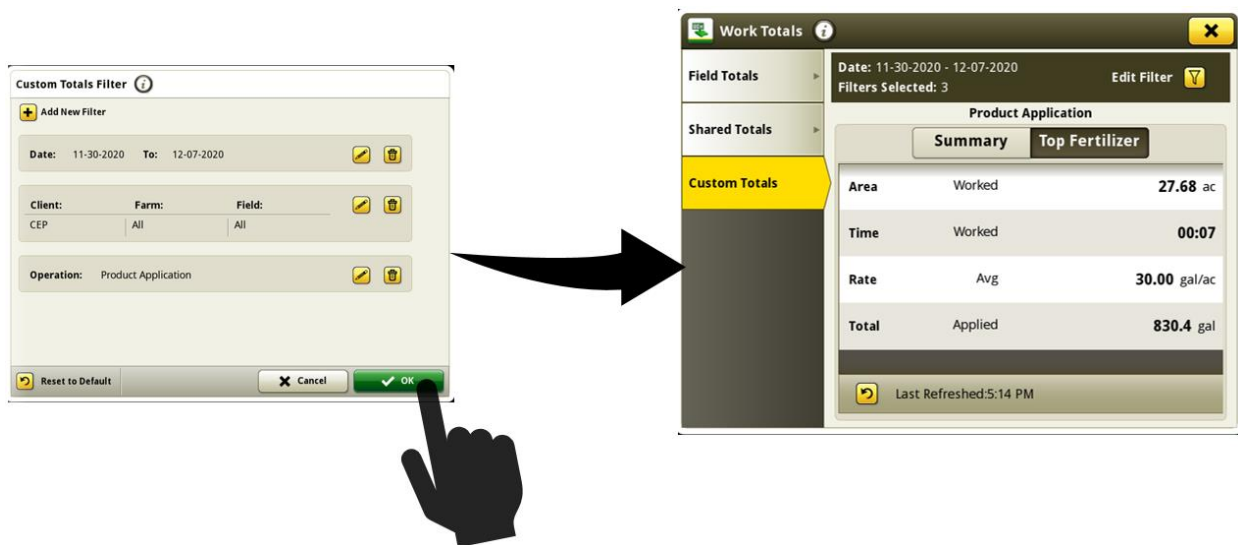
### AutoTrac™ 相关术语 -

- AutoTrac™ 状态饼图的新术语将用于支持更加一致的术语使用。这些术语将用于啮合状态和非啮合状态。



## 作业总计 –

- 现在“作业总计”应用程序中有一个“自定义总计”新标签，操作员可以通过显示器对历史作业进行自定义查询。操作员可以使用客户/农场/农田、日期范围、操作、农作物或产品等筛选条件来定义查询。应用所需的筛选条件后，显示器将返回符合定义的筛选条件的所有结果。作业完成后，“自定义总计”标签中的数据不会自动递增。如果操作员希望使用自上次刷新查询以来的任何适用的新作业来更新数据，则必须使用刷新按钮。
- 注：“自定义总计”只能查询将显示器编程设置为 21-2 软件更新后生成的数据。“自定义总计”无法查询导入的数据。“自定义总计”将不会返回包含显示器中删除项目的搜索结果。



## ISOBUS 虚拟终端 -

- 现在，将扩展监视器连接至第 4 代 CommandCenter™ 或 4640 通用显示器时，可同时支持两个虚拟终端

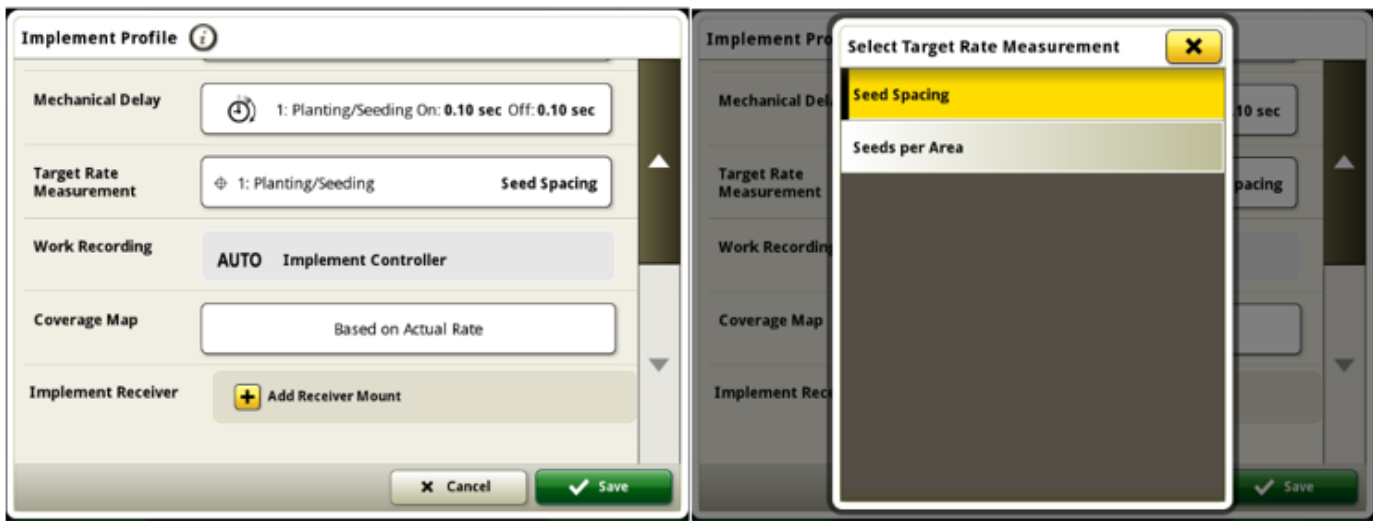
注：需要手动打开机具查看器 2 以支持第二个虚拟终端。第二个 ISOBUS VT 只能通过运行页面模块查看。需要将此运行页面模块添加至布局管理器中的激活运行页集。



## ISOBUS 任务控制器 -

- 播种间距，作为一种速度类型，现已在 ISOBUS AEF 认证机具上加以应用。

注：如果机具支持播种间距和单位面积质量，则需要在机具的配置文件中选择正确的速度。

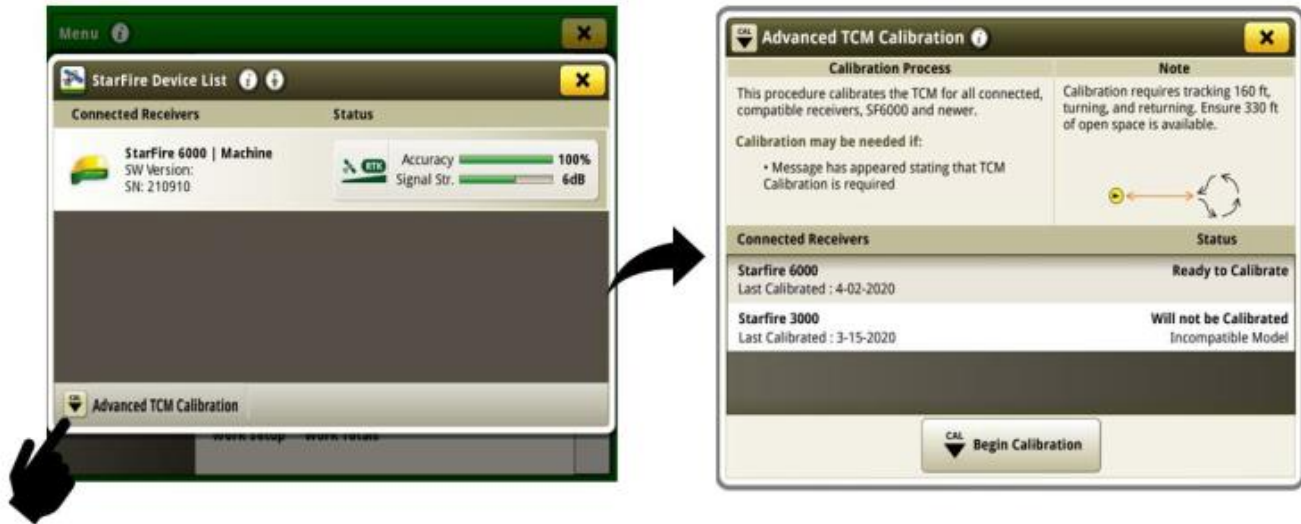


## StarFire™ -

- 搭载 21-2 软件的第 4 代 4200 CommandCenter™ 和 4240 通用显示器现可支持高级地形补偿模块标定功能。过去，只有 4600 CommandCenter™ 和 4640 通用显示器支持此功能。

要求：

- 所装软件版本不低于 4.40N ( 软件套件 20-2 ) 的 StarFire™ 6000
- 搭载 21-2 软件的第 4 代 4200/4600 CommandCenter™ 或 4240/4640 通用显示器。
- 有效的 AutoTrac™ 激活码



## Reichhart® GREEN FIT -

- 新增低速功能，支持 AutoTrac™ 以 0.1 公里/小时运行。
- 现可支持被动式农具导航。
- 在联合收割机或自走式青贮收获机上增加 GREEN FIT 功能，可支持在收割操作时监控产量。
- 可以使用 GREEN FIT 选择机器类型，例如：小型和大型中耕作物、铰接式四轮驱动机器、追踪式机器、自走式青贮收获机（联合收割机+自走式青贮收获机），以及自走式喷雾器。
- 新增了高级诊断功能。



## 解决的问题

软件更新 10.20.2002-89 解决了如下问题：

### 一般（可适用于多项田间操作）

- AutoTrac™ S 形运动遇到带全悬挂播种机的 2020 款 8R 拖拉机
- 使用物料收集系统时，无法添加机具接收器。
- 导入 AB 曲线后，无法生成或承受较大偏移
- 紧急制动时，显示器上的机具位置不正确
- 采用指示时，部分控制状态可能不稳定，或者显示屏性能变慢
- 8030 系列和 2010 – 2012 车型年份的 8R 拖拉机上出现间歇性 SSU 错误 523698.09
- 当粪便成分感应设备连接时，部分控制状态显示“未准备就绪”

## 附加信息和培训资源

### 操作手册

在使用第 4 代操作系统软件版本 10.16.1400-85 及之后版本的显示器上，在“帮助中心”应用程序中提供了第 4 代显示器《操作手册》副本。这部分内容将根据软件的更新而更新。操作前，请认真阅读最新的《操作手册》。如需获得《操作手册》的副本，请与经销商联系或访问 [techpubs.deere.com](http://techpubs.deere.com)。

### 屏幕帮助



屏幕帮助是对《操作手册》中的信息的补充。通过打开显示器上的“帮助中心”应用程序来查看屏幕帮助，或者按下任一运行页顶部的信息图标，查看该页的相关帮助信息。还可以在 [displaysimulator.deere.com](http://displaysimulator.deere.com) 上查看第 4 代显示器屏幕帮助。

### 培训模拟器

如需了解第 4 代显示器的更多信息，可在 [displaysimulator.deere.com](http://displaysimulator.deere.com) 上观看培训模拟器。

## 发布说明

以下是第 4 代显示器的第 4 代操作系统和 AMS 应用软件更新发布说明。发布说明可在 [www.stellarsupport.com](http://www.stellarsupport.com) 上查看。注：软件的使用受软件随附中的“最终用户许可协议”约束。

版权所有 © 1996-2021 Deere & Company