

GreenStar™ 显示器

软件更新 20-2 发布说明

3.36.1073



JOHN DEERE

软件版本

本表中的项目包括在该软件包中。粗体显示的项目与之前发布的版本有变化，要么是新增了功能增强，要么是解决了问题。请与本软件包中包含的 约翰迪尔经销商更新控制器 联系。

版本号	说明
3.36.1073	GreenStar™ 2630 显示器
2.8.1033	GreenStar™ 2100/2600 显示器
2.15.1096	GreenStar™ 1800 显示器
GSD 1.97 B	原装 GreenStar™ 显示器
GR6 4.40 P	StarFire™ 6000 接收器
ITC 2.80 S	StarFire™ 3000 接收器
ITC 3.73 H	StarFire™ iTC 接收器
LCR 1.10 C	StarFire™ 300 接收器
SF 7.70 B	StarFire™ 第二代接收器
1.10A	机器通信电台
TCM 1.09 A	TCM
2.71 Z	应用程序控制器 1100 (iGrade™、主动式农具导航、出行距离) (序列号 : PCXL01B100000 — 之后)
1.51 Y	应用程序控制器 1120 (产量文档记录、特种作物、移动式天气、 收获识别、棉花) (序列号 : PCXL02B100000 — 之后)
3.14 A	应用程序控制器 1100 (iGrade™、主动式农具导航、出行距离) (序列号 PCXL01C201000 — 之后)
3.14 A	应用程序控制器 1120 (产量文档记录、特种作物、移动式天气、 收获识别、棉花) (序列号 PCXL02C201000 — 之后)
ATU 1.13 A	AutoTrac™ Universal 100
ATU 2.30 A	AutoTrac™ Universal 200
ATU 3.23 J	AutoTrac™ Universal 300
RG2 2.04 B	AutoTrac™ RowSense™ – 通用
CAT 1.11 B	AutoTrac™ 控制器 (迪尔)
ATC 3.23 J	AutoTrac™ 控制器 300

GRC 3.70 K	GreenStar™ 施量控制器
GDC 2.11 A*	GreenStar™ 干肥施量控制器
VGC 4.01 V	AutoTrac™ Vision 导航
HMCT 1.20 A	Harvest Monitor™ 棉花 SCM
CMFS 2.07 C	棉花质量流量传感器 CMFS
SMON 1.73 A	原装 Harvest Monitor™ SPFH
HMON 1.20 C	联合收割机 Harvest Monitor™ · 带箱内湿度
MST 7.01 B	Harvest Monitor™ 升运器支座水分探测板
AC2.11	原装气吹式播种车
SMVR 1.01 M	SeedStar™ Gen II

新功能

GreenStar™ 3 2630 显示器

重要注意事项：

- 安装时间取决于现有数据的大小及显示屏上现有的软件版本。平均总安装时间为 10-15 分钟。
- 为了保护自己的数据，建议先备份好显示器的数据，然后再更新软件。
- 建议在加载新设置数据前删除 GreenStar™ 3 2630 显示器的所有数据，以便移除可能影响显示器性能的不必要的和可能损坏的文件。
- 为了确保功能的完整性与正确性，应使用最新版本的 GreenStar™ 显示器软件和 Apex™ 或首选合作伙伴的桌面软件。

兼容性：

- 为了确保约翰迪尔机器同步功能正常，GreenStar™ 3 2630 显示器必须安装与之匹配的软件版本。（推荐使用 18-1 版本）。
- 对于约翰迪尔机器同步 — 覆盖范围图共享功能，在显示器从 SU15-2 升级到任何更新的版本之后，共享的覆盖范围地图将会丢失。为了避免丢失作业面图，请在农田作业结束后更新软件。
- 如果 GreenStar™ 3 2630 显示器软件时间从 18-1 倒回到 SU15-2 版本或者倒回到更旧的软件版本，作业面图会丢失。
- ISOBUS AEF 认证功能只能用于 30 系列以及之后的新型拖拉机。
- ISOBUS AEF 认证功能会禁用 GreenStar™ 3 2630 显示器内部的虚拟“原装 GreenStar™ 监视器”模式以及专门用于“原装 GreenStar™ 监视器”模式的控制器。

- 在通过显示器重新编程控制器时，打开原装 GreenStar™ 监视器模拟器。对于大多数传统控制器来说，这是必需的。
- 第 4 代 CommandCenter™ 设置简档不能直接导入到 GreenStar™ 3 2630 显示器中。为了导入第 4 代 CommandCenter™ 简档，应先从 GreenStar™ 3 2630 显示器上导出简档名为“JD4600”的数据。然后用相同的 USB，从第 4 代 CommandCenter™ 显示器导出所有的数据。所有这些数据都会合并到 JD4600 简档中，并且可以导入到 GreenStar™ 3 2630 显示器中。
- 软件版本 (18-1) 往后与以前所有的 GreenStar™ 3 2630 显示器硬件修订版本都兼容。GreenStar™ 3 2630 显示器软件 (15-2 和之前的版本) 与新的 GreenStar™ 3 2630 显示器硬件修订 H 和之后的版本全都不兼容。GreenStar™ 3 2630 显示器软件 (16-1 和之前的版本) 与新的 GreenStar™ 3 2630 显示器硬件修订 J 和之后的版本全都不兼容。显示器序列号的第 7 位字符表示硬件修订字符。
- 软件版本 18-1 往后与 v83.11 版本之前的 AYM 控制器软件兼容。
- 所有 18-1 软件创建的数据不可向后兼容。需要清除软件版本 17-1 或以前版本创建的数据，并需要导入新的设置文件。
- 为了确保“作业面图共享 (CMS)”功能起作用，GreenStar™ 3 2630 显示器必须使用 18-1 版本软件。

StarFire™ 6000 接收器

所需的软件更新

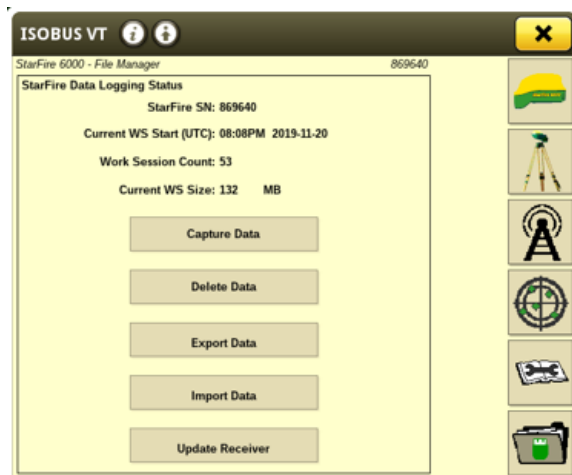
随着约翰迪尔不断开发新技术，需要对 StarFire™ 网络进行改进，以支持添加新的卫星星座和额外的增强功能。这需要新引入一个信号。

StarFire™ 6000 和 StarFire™ 3000 接收器必须更新到 20-2 软件更新，这样才能继续使用新信号。全部更新 2021 年 2 月 1 日之前的接收器，以免功能中断。

自 2021 年 2 月 1 日起开始使用新信号，StarFire™ iTC 接收器无法正常使用该信号，但在大约 2026 年之前，将继续使用 WAAS、EGNOS 或非差分（根据位置而定）信号。

连续数据日志记录

从钥匙开关“接通”到钥匙开关“关闭”，StarFire™ 6000 接收器内部诊断信息连续记录为单个的工作会话，最大工作会话长度为两小时。当工作会话超过两小时时，自动开始一个新的工作会话。最多可以记录 48 个小时的工作会话。



新增了 RTK-X 状态

在“诊断”选项条中新增了一个状态类型，用途是阐明 RTK 和移动 RTK 的扩展功能。

RTK-X 未准备就绪：如果 RTK 信号丢失，接收器恢复到 WAAS、EGNOS 或 3D-None。

RTK-X 可用：如果 RTK 信号丢失，则 RTK-X 可用，但是一个偏移向量还未保存。如果在达到 1 个小时前关闭又打开过电源或者经历过明显的遮蔽，那么 RTK-X 将不再可用，并且位置模式将转换到 WAAS、EGNOS 或 3D-None，除非流动站重新连接到基站上。

RTK-X 准备就绪：如果 RTK 信号丢失，RTK-X 最多可以使用 14 天。14 天后，如果流动站未连接到一个基站上，定位模式会转换到 WAAS、EGNOS 或 3D-None。一旦连接到了一个基站上，并且偏移向量已保存下来，则 14 天计时器复位，RTK-X 又开始另外一个 14 天的可用期。

改进了共享信号和机器同步兼容性

在两个接收器上完成了 20-2 软件更新后，“共享信号”和“机器同步”设置对于 StarFire™ 3000 和 StarFire™ 6000 之间的引领者和跟随者不会有任何限制。

StarFire™ 3000 接收器

所需的软件更新

随着约翰迪尔不断开发新技术，需要对 StarFire™ 网络进行改进，以支持添加新的卫星星座和额外的增强功能。这需要新引入一个信号。

StarFire™ 3000 和 StarFire™ 6000 接收器必须更新到 20-2 软件更新，这样才能继续使用新信号。全部更新 2021 年 2 月 1 日之前的接收器，以免功能中断。

自 2021 年 2 月 1 日起开始使用新信号，StarFire™ iTC 接收器无法正常使用该信号，但在大约 2026 年之前，将继续使用 WAAS、EGNOS 或非差分（根据位置而定）信号。

应用程序控制器 1100/1120 (序列号 : PCXL01C201000 - 之后)

- 使用新的 NMEA 设置，在配置串口连接时，允许使用“GGA、GSA、RMC”选项。
- 主动式农具导航 / iGrade™：现在会在“转向灵敏度”界面上显示农具循迹误差，这样，在调整设置的同时可以进行瞬时性能反馈
- iGrade™：新增了一个新的控制模式，即所谓的“深度控制”模式。驾驶员现在可以以英寸为单位，设置和调整深度控制装置。
- Distance Trip / 主动式农具导航 / Plow Steer / iGrade™：最低速度要求已更新为 0.1 公里/小时的下限
- Distance Trip：利用该选项，用户可以在设置一个原点后，将内联模式切换到调整样式。
- Distance Trip：多个行和每道间距的文档记录的一个新增功能。
- Distance Trip：新增了一个“脱扣指令”类型，即所谓的“阀和脉冲”，利用该功能，在每次脱扣时，除了触发一个脉冲外，同时还能触发一个阀。
- “移动天气”新增了一个图标，用来表示“相对风向”，以帮助驾驶员更好地理解漂移。
- 特种作物产量文档记录：新增的一个“无线数据传输”功能，这样负荷文档和数字输入即可设置为文档记录自动加载触发器。
- Plow Steer：一个新增功能，支持犁使用独立的翻转选择控制阀。这样，用户就能选择使用一个公用的选择控制阀还是选择一个独立的选择控制阀来翻转型。

解决了如下问题：

GreenStar™ 3 2630 显示器

农具宽度

- 使用配置成零宽度喷杆组的农具时，显示器不能生成作业面图。
- 17-1 更新后，灰色农具宽度条会消失。

高级 AutoTrac™ 设置 - 如果使用 Reichhardt® 高级 AutoTrac™ 设置，在按了数次后，数值增大和减小按钮在 255 时达到最大，而不是原来的 200。

通用性能监视器 (UPM) - 在双显示器中，通用性能监视器缺失，如果使用 4 代 CommandCenter™ 进行设置。

文档记录 - 显示器关闭后，不能保留产量图和作业面图。

绘图 - 在运行主动产量功能的联合收割机上，收获作业面图有缺口。

组控制

- 当组合使用组控制以及料浆和肥料成分感测 (MCS) 功能时，MCS 作业面图与料浆施肥机不匹配。
- 组控制功能与连接状态的 Amazone Fertilizer 不能配套使用。
- 显示器给误覆盖的喷杆组绘制作业面图，导致组控制对应的作业面图出现缺口，即作业面图翻转。

打捆机自动化 – 如果安装的是 3.19.1117 或更新版本的 2630 软件，打捆机自动化无法结合。

AutoTrac™ RowSense™ – 在在仅 GPS 模式下，在启用了 RowSense™ 的状态下工作时，AB 线变换按钮无法使 AB 线位移，导致机器轧到作物上。

接收器驾驶室偏移 - 在六逐稿轮式联合收割机的错误一侧显示 StarFire 接收器驾驶室偏移。

状态错误

- 显示器连接到 4G MTG LTE 时，发生 0.1CE8.00001 状态错误。
- 状态错误断言失败 1.0640.00246。

机器同步收获自动化 – 无线连接错误。

StarFire™ 6000 接收器

带有 900 Radio 的 StarFire™ 6000 在更新到 4.40N 后未获得 RTK

StarFire™ 6000 流动站或基站更新到 20-2 软件版本 4.40N 后，无线电配置设置更改为无线电频道 = 1、网络 ID = 1。接收器在 RTK 中未工作。

起动时间歇性触发诊断故障码 841.07

这次发布的版本解决了出现 DTC 841.07 的问题，这是起动时出现的一个滋扰报警。

StarFire™ 3000 接收器

在慢速集成式 AutoTrac™ 上显示的方向变化不正确

在低速行驶（低于 0.5 公里/小时/0.3 英里/小时）和改变方向时，显示的行驶方向可能不正确。本软件更新可将最低速度从 0.5 公里/小时降到 0.1 公里/小时，以便正确判断行驶方向性和解决首向问题。

AutoTrac™ Universal 300

AutoTrac™ Universal 300 转向速比标定暂停按钮错误

发布的这一版本解决了在“转向速比标定”过程中按下“暂停”按钮以及在减慢速度或在倒车换挡时出现的导致取消标定和强制重启标定程序的问题。“暂停”功能与预期相符，允许驾驶员在一个较小的区域内恢复标定。

AutoTrac™ 控制器 300

线获取状态下的自动化超时问题

使用以前的软件，在一段时间内无法实现线获得时，允许自动超时。在铰接式拖拉机以及带有冷态液压油的机器（低于 68°F）的机器上，这种情况是最常见的。这次发布的软件可以解决此问题，方法是：在因为“自动化超时”而分离之前，允许 AutoTrac™ 控制器 300 马达转动较长时间。

应用程序控制器 1100/1120 (序列号：PCXL01C201000 - 之后)

- CAN 总线自动波特率检测：导致农具总线在启动时崩溃。
- 在带集成式接收器的拖拉机上，应用程序控制器崩溃。
- 无需用户输入，外部阀门进入“自动”模式。

如需获得更为完整的已解决项目的详细清单，请参见“UCC2 新产品 DTAC 解决方案”

发布通知

以下是 GreenStar™ 3 显示器及一些相关产品的软件更新发布通知。如需查看“发布说明”，请登录 www.stellarsupport.com。注：软件的使用由软件随附的“最终用户许可协议”解释。